



**ГРОМКОГОВОРИТЕЛИ ВСТРАЕВАЕМЫЕ**  
**AW-SP01/02**

# **ТЕХНИЧЕСКОЕ ОПИСАНИЕ И ТРЕБОВАНИЯ**



## 1. Основные сведения об изделии

Громкоговорители встраиваемые AW-SP01, AW-SP02 (далее по тексту громкоговорители) предназначены для:

- речевого оповещения о пожаре или других чрезвычайных ситуациях;
- трансляции служебных сообщений;
- музыкальной трансляции.

Громкоговорители рассчитаны на непрерывную эксплуатацию при температуре окружающей среды от минус 5 до плюс 55 °С и относительной влажности воздуха до  $(93 \pm 2) \%$  без конденсации влаги.

## 2. Основные технические данные

Основные технические данные приведены в таблице №1.

Характеристики	Значение	
	AW-SP01	AW-SP02
Номинальная мощность, Вт	3/6	6/10
Звуковое давление (1 м), дБ	$92 \pm 3$	$95 \pm 3$
Номинальное входное напряжение, В	70/110	
Диапазон воспроизводимых частот, Гц	100-16000	
Степень защиты, обеспечиваемая оболочкой громкоговорителя, по ГОСТ 14254-2015*	IP30	
Размеры (диаметр × глубина), мм	180×60	213×65
Диаметр установочного отверстия, мм	147	170
Максимальное сечение проводов, подключаемых к клеммам громкоговорителя, мм <sup>2</sup>	1,5	
Масса, не более, кг	0,8	1,3
Средний срок службы, лет	10	
* – степень защиты достигается после монтажа громкоговорителя		

Для обеспечения возможности регистрации прибором управления пожарным неисправности при отключении громкоговорителя рекомендуется соединять входные и выходные провода линии связи не путём прямого контакта между проводниками, а через клеммы громкоговорителя, подключая по два проводника (входной и выходной) линии связи к одной клемме без скрутки. В этом случае сечение каждого из проводников должно быть не более 0,75 мм<sup>2</sup>.

## 3. Указания мер безопасности

По способу защиты от поражения электрическим током громкоговорители соответствуют классу I по ГОСТ 12.2.007.0-75.

Громкоговорители встраиваемые AW-SP01, AW-SP02 Техническое описание и требования	Версия	Страница
	1.0	2

Конструкция громкоговорителей удовлетворяет требованиям электро- и пожарной безопасности по ГОСТ 12.2.007.0-75 и ГОСТ 12.1.004-91.

При нормальном и аварийном режимах работы громкоговорителей ни один из элементов его конструкции не имеет превышения температуры выше допустимых значений, установленных ГОСТ Р МЭК 60065-2002.

Меры безопасности при установке и эксплуатации громкоговорителей должны соответствовать требованиям «Правил технической эксплуатации электроустановок потребителей».

При установке громкоговорителей необходимо соблюдать правила работы на высоте.

#### 4. Размещение, порядок установки и подготовка к работе

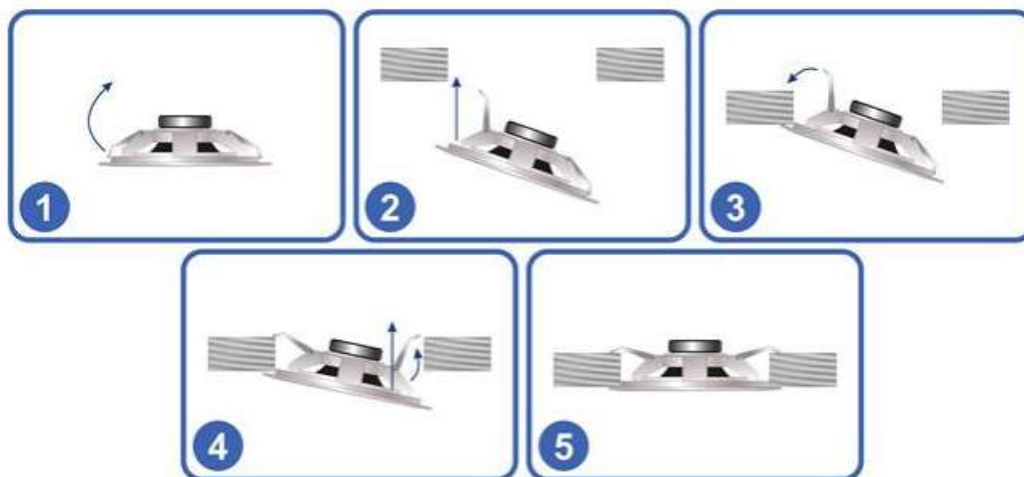
При размещении и эксплуатации громкоговорителей необходимо руководствоваться сводом правил СП 3.13130.2009 «Системы противопожарной защиты. Система оповещения и управления эвакуацией людей при пожаре. Требования пожарной безопасности».

При получении упаковки с громкоговорителями необходимо:

- вскрыть упаковку;
- проверить комплектность согласно паспорту;
- проверить дату изготовления;
- произвести внешний осмотр громкоговорителей, убедиться в отсутствии видимых механических повреждений (трещин, сколов, вмятин и т.д.).

Если громкоговорители находились в условиях отрицательной температуры, то перед включением их необходимо выдержать в упаковке не менее четырех часов при комнатной температуре для предотвращения конденсации влаги внутри корпуса.

Для установки громкоговорителей необходимо: подключить провода кабеля линии связи к винтовым клеммам громкоговорителя, руководствуясь схемой на рисунках 3 и 4, сжать пружинные скобы крепления громкоговорителя и установить его в заранее подготовленное установочное отверстие соответствующего диаметра (AW-SP01 147 мм., AW-SP02 170 мм.)



Громкоговорители встраиваемые AW-SP01, AW-SP02 Техническое описание и требования	Версия	Страница
	1.0	3

Проверка работоспособности громкоговорителей выполняется на слух путем подачи на них любого речевого сообщения через трансляционный усилитель мощности.

## **5. Техническое обслуживание**

Техническое обслуживание проводится потребителем. Персонал, привлекаемый для технического обслуживания громкоговорителей, должен иметь специальную подготовку и быть ознакомлен с настоящим паспортом.

С целью поддержания исправности громкоговорителей в период эксплуатации следует периодически, не реже одного раза в полгода, проводить внешний осмотр, удаление пыли мягкой тканью и кисточкой, проверку качества подсоединения выводов к линии оповещения, контроль работоспособности громкоговорителей.

При выявлении нарушений в работе громкоговорителей следует обратиться в техподдержку Asenware.

## **6. Транспортирование и хранение**

Громкоговорители в транспортной таре перевозятся любым видом крытых транспортных средств (в железнодорожных вагонах, закрытых автомашинах, трюмах и отсеках судов, герметизированных отапливаемых отсеках самолетов и т.д.) в соответствии с требованиями действующих нормативных документов.

Условия транспортирования должны соответствовать условиям хранения 5 по ГОСТ 15150-69.

Хранение громкоговорителей в транспортной таре на складах изготовителя и потребителя должно соответствовать условиям 2 по ГОСТ 15150-69.

## **7. Утилизация**

Громкоговорители не оказывают вредного влияния на окружающую среду, не содержат в своем составе материалов, при утилизации которых необходимы специальные меры безопасности.

Громкоговорители являются устройствами, содержащими радиоэлектронные компоненты, и подлежат способам утилизации, которые применяются для изделий подобного типа согласно инструкциям и правилам, действующим в вашем регионе.

## **8. Гарантии изготовителя (поставщика)**

Предприятие-изготовитель гарантирует соответствие громкоговорителей требованиям технических условий при соблюдении потребителем условий транспортирования, хранения, монтажа и эксплуатации.

Предприятие-изготовитель рекомендует выполнять работы по монтажу, настройке и эксплуатации оборудования организациями, имеющими

Громкоговорители встраиваемые AW-SP01, AW-SP02 Техническое описание и требования	Версия	Страница
	1.0	4

соответствующие лицензии и допуски, а также аттестованными специалистами, имеющими соответствующий квалификационный уровень.

Гарантийный срок эксплуатации – 18 месяцев со дня ввода в эксплуатацию, но не более 24 месяцев с даты выпуска.

В течение гарантийного срока эксплуатации предприятие-изготовитель производит безвозмездный ремонт или замену громкоговорителей. Предприятие-изготовитель не несет ответственности и не возмещает ущерба за дефекты, возникшие по вине потребителя при несоблюдении правил эксплуатации и монтажа, а также в случае попытки самостоятельного ремонта изделия

В случае выхода панели из строя в период гарантийного обслуживания, её следует вместе с настоящим паспортом, с указанием наработки прибора на момент отказа и причины снятия с эксплуатации вернуть по адресу: 350062, Краснодарский край, г. Краснодар, им. Ковалева ул., дом № 5, офис №6

Громкоговорители встраиваемые AW-SP01, AW-SP02 Техническое описание и требования	Версия	Страница
	1.0	5